

## Catálogo Colectivo de Publicaciones Periódicas (CCPP) en Internet: una herramienta eficiente

Lic. Víctor Ferracutti (vmferra@criba.edu.ar)  
Lic. Fernando Gómez (fgomez@criba.edu.ar)  
Mg. Luis Herrera (lherrera@criba.edu.ar)  
Sr. Adrián Méndez (amendez@criba.edu.ar)

Universidad Nacional del Sur - Biblioteca Central  
Avda. Alem 1253  
(8000) Bahía Blanca, Argentina

### Introducción

---

La nueva era de la información y del conocimiento se ha nutrido de los siguientes elementos en el marco de acción de las bibliotecas académicas: (Moreiro González, 1999):

1. Internet y su conectividad
2. La proliferación de colecciones digitales en línea, con texto completo
3. Una fuerte tendencia a la búsqueda de calidad a través de la normalización o estandarización
4. El desafío presentado por la transformación y el cambio veloz

En cuanto al segundo punto, si bien hay esfuerzos dirigidos a completar colecciones retrospectivamente en formato digital, el avance es lento, y ese avance se ve limitado por cuestiones de economía y de mercado. En los gráficos adjuntos (ver Anexo I) puede apreciarse la magnitud del incremento en el costo de la información científica en los últimos años, y, más preocupante aun, el pronóstico para los años venideros (Kyrillidou, 2000). Por otra parte, también se ha producido un considerable crecimiento del volumen de información publicada.

Todo esto ha creado la necesidad de dar con soluciones al problema que como consecuencia directa enfrentan las bibliotecas, y por ende la comunidad científica. Una salida bastante natural es la de priorizar el acceso a los documentos por sobre la posesión física de los mismos. Por lo tanto, adquiere relevancia tener la posibilidad de consultar un Catálogo Colectivo de Publicaciones Periódicas (CCPP) actualizado, utilizando para ello el soporte de Internet.

Nuestra propuesta consiste en un esquema de trabajo y un software que permiten una interacción armónica entre un Centro Coordinador y Normalizador, y un conjunto de Bibliotecas Cooperantes. El software a utilizar es el SeCS, un sistema desarrollado específicamente para este propósito por BIREME (Brasil, <http://www.bireme.br>).

Los conceptos que rigen esta propuesta valoran principalmente los esfuerzos de normalización, o adhesión a estándares, y el trabajo cooperativo. La función de normalización está cubierta, en el ámbito de las publicaciones periódicas, por el CAICYT (Centro Argentino de Información Científica y Técnica, <http://www.conicet.gov.ar/webue/caicyt>). El componente de cooperación consiste del aporte regular de cada Biblioteca Cooperante. Mantener el CCPP actualizado significa, en muchos casos, realizar envíos diarios de información y adherir a normas internacionalmente reconocidas.

## Descripción de la propuesta

---

La propuesta operativa, graficada en el Anexo III, es la siguiente:

- 1) El Centro Coordinador (CC) mantiene y garantiza la normalización de los datos descriptivos de las publicaciones periódicas. Esto se traduce efectivamente en que el CC utilizará los datos catalográficos según sean proporcionados por los órganos normalizadores (ISSN, ISDS, IFLA, etc.). Por otro lado, deberá proveer esos datos a cada BC.
- 2) Las Bibliotecas Cooperantes (BC) reciben los registros enviados por el CC y agregan a los mismos los datos de las propias existencias. Estos deberán también estar normalizados, revelando a través de la frecuencia de la revista una estructura de colección similar en cada BC. La manera de representar las existencias de las distintas colecciones es preparada automáticamente por el software y tiene un formato ya familiar para todos.
- 3) Los datos indicados se actualizan mediante el envío por e-mail de un archivo desde la BC hasta el CC. Luego de un procesamiento sencillo, se publica en la Web para su consulta, indicando para cada título la/s biblioteca/s que lo poseen y sus existencias respectivas.
- 4) Como un servicio adicional, el sistema permitirá enviar por e-mail un pedido de fotocopias de un artículo específico, desde la misma pantalla de consultas. El pedido se dirigirá a la biblioteca que posea el fascículo requerido, y podrá guardarse una copia de ese pedido en la biblioteca a la que está afiliado el usuario, con fines de estudios estadísticos. Existe la posibilidad de que el pedido se dirija inicialmente al CC y desde allí hacia la BC (en forma automática). Las distintas opciones dependerán de cuestiones de índole administrativa, de no poca importancia.

## El software: generalidades

---

El software que proponemos es el SeCS, un sistema diseñado para:

- a) que una biblioteca administre una base de datos con sus colecciones de publicaciones periódicas, a nivel de fascículos individuales, es decir, que maneje un kardex electrónico,
- b) que un número ilimitado de bibliotecas cooperen con uno o más CCPP

El sistema ha sido desarrollado por BIREME/OPAS/OMS, para ser utilizado por las

aproximadamente 600 bibliotecas que integran el Centro Latinoamericano y del Caribe de Información en Ciencias de la Salud; no obstante, es de aplicación generalizada. El nombre SeCS proviene de "Seridas en Ciencias de la Salud".

La versión disponible actualmente funciona bajo el sistema operativo MS-DOS, si bien en la región se han realizado avances importantes para disponer de una versión cliente-servidor. Su utilización es muy sencilla, y en todo momento puede accederse a mensajes de ayuda en línea.

Es un sistema semi-abierto: todas las ventanas y menús que presenta el SeCS están implementados mediante bases de datos en formato ISIS, de manera que es posible, para un usuario familiarizado con ISIS, controlar estos aspectos del sistema, así como también los formatos de visualización y las FST utilizadas para generar los archivos invertidos o índices.

El sistema maneja tres bases de datos: TITLE (títulos), FACIC (fascículos) y MASK (máscaras, que se explican luego). El usuario típico no percibe este hecho, ya que no es necesario pasar explícitamente de una base a otra. El ingreso de datos se puede dividir en dos etapas: carga de títulos y carga de fascículos.

## La carga de títulos

---

Cada registro de la base TITLE contiene la descripción bibliográfica de un título. Esta responde a las orientaciones del International Serials Data System<sup>1</sup> y a las reglas de descripción del ISBD(S)<sup>2</sup>. El listado de campos de TITLE puede verse en el Anexo II.

La carga puede realizarse en forma manual, mediante cinco ventanas de ingreso sucesivas. La ayuda en línea brinda indicaciones sobre la manera de completar cada campo, e incluye ejemplos.

Por otra parte, si se desea utilizar información proveniente de una base de datos externa (p. ej., *Ulrich's On Disc*, o la propia base de publicaciones periódicas), es posible automatizar la carga en gran medida; posteriormente se debe editar cada registro para adecuar o corregir aquellos campos que así lo requieran.

Como otra posibilidad, el centro coordinador de un catálogo colectivo puede enviar registros de los títulos cargados en su base a las bibliotecas cooperantes. En este caso, sólo sería necesario modificar en la biblioteca destino los campos que tengan información puramente local.

## La carga de fascículos

---

La carga de fascículos se ve facilitada por la utilización de máscaras. A cada título se le asocian tres características, para un año típico de publicación:

---

<sup>1</sup> ISSN International Centre. *ISDS Manual*. París : The Centre, 1983.

<sup>2</sup> International Federation of Library Associations and Institutions. *ISBD(S) : International Standard Bibliographic Description for Serials*. Rev. ed. London : IFLA Universal Bibliographic Control and International MARC Programme, 1988.

- la frecuencia de aparición de fascículos
- la cantidad de fascículos por volumen
- el sistema de numeración de fascículos

Estas tres propiedades definen la máscara que corresponde al título en cuestión. (Está contemplada la posibilidad de que un mismo título cambie de máscara con el tiempo.) He aquí un par de ejemplos:

Máscara	Significado
Q1V4F	Trimestral (Quarterly): 1 volumen al año con 4 fascículos por volumen
W1V52F+	Semanal (Weekly): 1 volumen al año con 52 fascículos por volumen con numeración creciente

De esta manera, a partir de un fascículo inicial, el sistema "sabe" cómo generar los datos del siguiente, y es así como se pueden incorporar en pocos segundos los fascículos de varias décadas. Es posible editar los registros de fascículos individuales y agregar la recepción de números especiales, índices, suplementos, duplicados, etc, así como incluir notas.

El sistema permite visualizar la colección en forma compactada, utilizando la notación estándar, generada en forma totalmente automática:

- 1955-1957 1-3; 1958 4(1)
- 1938 22(1,3-5); 1939-1968 23-52

## Recuperación de datos

SeCS permite recuperar registros por rango de MFNs o mediante expresiones de búsqueda que empleen el lenguaje de recuperación de ISIS. Los campos por los cuales es posible efectuar la recuperación se controlan desde la FST de la base TITLE.

Se puede elegir entre varios formatos de visualización, y pueden agregarse otros, utilizando el lenguaje de formateo de ISIS. El formato por defecto es:

JOURNAL DE GYNECOLOGIE OBSTETRIQUE ET BIOLOGIE DE LA REPRODUCTION / Fédération des Sociétés de Gynécologie et d'Obstétrique de Langue Française.—Vol.1, no.1 (1972)- .—Paris: Masson.

Continuación de: Bulletin de la Fédération de Sociétés de Gynécologie et d'Obstétrique de Langue Française 3,1951-23,1971. Gynecologie et Obstétrique 1,1920-70(5),1971.

ISSN 0368-2315

Título abreviado: J. gynecol. obstet. biol. reprod.

Se puede además generar listados de fascículos duplicados o ausentes.

## Recepción de datos en el CC

---

La base TITLE del SeCS cuenta con campos para guardar información sobre el/los catálogos colectivos interesados en cada título (nombre del catálogo, y código asignado al título por el CC del catálogo). El SeCS permite generar un archivo que contiene un listado de todos los títulos de la biblioteca (identificados por su código) y, para cada título, las existencias en forma compactada. Cada BC debe enviar periódicamente al CC —vía email o FTP— este archivo, cuyo aspecto es:

```
EUN|101|1955-1957 1-3; 1958 4(1) |  
IADO|1827|1961-1962 1-4 |  
EEA|187|1967-1971 1-5; 1972 6(1-3,5); 1973-1990 7-24 |  
..... (tantas líneas como títulos se envíen) .....
```

Cada línea representa un título, y la información que contiene es:

código de la biblioteca | código del título | existencias compactadas |

Por otra parte, el CC mantiene tres bases de datos:

- una de títulos (análoga a la que mantiene cada BC, pero sin asociarles existencias, es decir, sin base de fascículos),
- una de bibliotecas cooperantes, que contiene los datos de cada BC (código, nombre, dirección, responsable, e-mail, etc.), y
- una de existencias, vinculada a las dos primeras mediante un código para cada título y otro para cada biblioteca.

Al recibir un archivo enviado por una de las BC, el CC actualiza su base de existencias, incorporando los nuevos datos. El procedimiento consta de tres pasos: (1) quitar de la base los registros correspondientes a la biblioteca en cuestión, (2) agregar los datos del archivo recibido, y (3) ordenar los registros de la base y regenerar completamente el archivo invertido. Estas operaciones pueden automatizarse completamente.

(Debe existir evidentemente un grado de coordinación que asegure, entre otras cosas, que los registros enviados por las bibliotecas correspondan a títulos ya presentes en la base del CC.)

## Conocimientos de informática necesarios

---

Para el uso típico del SeCS basta la familiaridad con los conceptos básicos de ISIS

(MicroISIS o WinISIS).

Para "escarbar" en el sistema —modificar ventanas, automatizar carga de datos, etc.—, se requiere un conocimiento más profundo del lenguaje de formateo de ISIS, y un manejo de los utilitarios CISIS (MX y demás, desarrollados también por BIREME).

Para publicar catálogos en la Web se necesita un buen conocimiento del lenguaje HTML; como software para acceder a las bases de datos e interactuar con el servidor web, recomendamos WWWISIS, o su versión más reciente, WXIS.

Para ofrecer servicios adicionales vía Web, a todo lo anterior hay que añadir herramientas de desarrollo para el entorno web: JavaScript, ActiveX, etc.

## Conclusiones

---

En resumen, esta propuesta espera alentar una mayor interacción entre las bibliotecas académicas nacionales y promover el uso racional de recursos, la normalización de la información y el aprovechamiento de Internet. Esta integración de esfuerzos puede desembocar en la conformación de un Consorcio de Bibliotecas Académicas, una institución aún embrionaria para nuestro país, pero que, habiendo recibido constante atención recientemente, promete dar frutos a corto plazo.

La cooperación necesaria para gestar y mantener un CCPP en los términos propuestos debería tener, como un importantísimo resultado adicional, el planeamiento cooperativo de las adquisiciones, como medio para asegurar una provisión suficiente de colecciones accesibles.

## Referencias Bibliográficas

---

- ♦ Kyrillidou, Martha, "Journal Costs: Current Trends & Future Scenarios for 2020", *ARL: A Bimonthly Report on Research Library Issues and Actions from ARL, CNI, and SPARC*, Issue 210, June 2000. Disponible en <http://www.arl.org/newsltr/210/costs.html> (texto); <http://www.arl.org/newsltr/210/costscht.gif> (gráfico). Consultados el 9 de Setiembre de 2000.
- ♦ Moreiro González, José A., "La Industria de los Contenidos", en *La Sociedad de la Información*, Mercedes Caridad Sebastián (Coordinadora), Editorial Centro de Estudios Ramón Areces, S.A., Madrid, 1999, p. 243-265.

## Anexo I

Graph 2  
Monograph and Serial Costs  
in ARL Libraries, 1986-1999

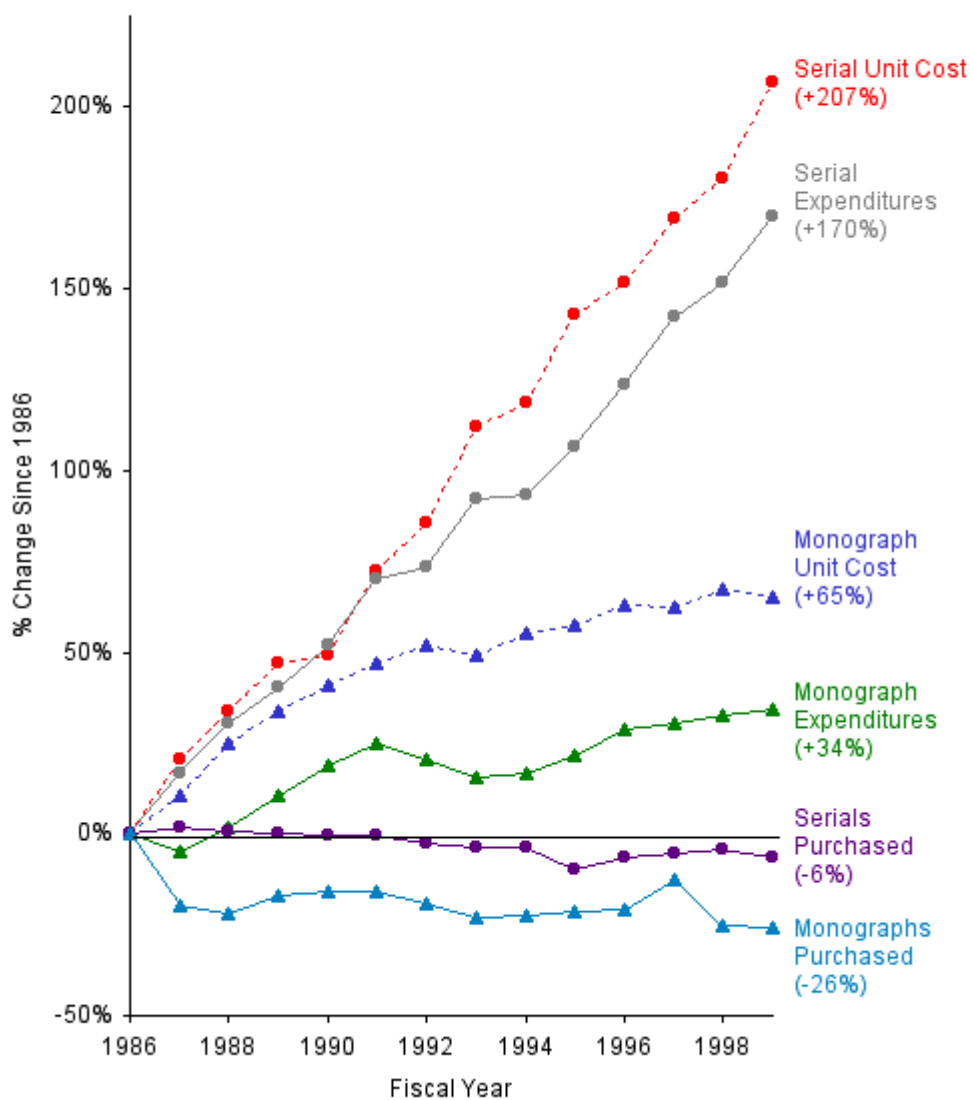


Gráfico 1 - Disponible en <http://www.arl.org/stats/arlstat/1999t2.html>, consultado el 9 de Setiembre de 2000.

Graph 4  
Expenditure Trends  
in ARL Libraries, 1986-1999

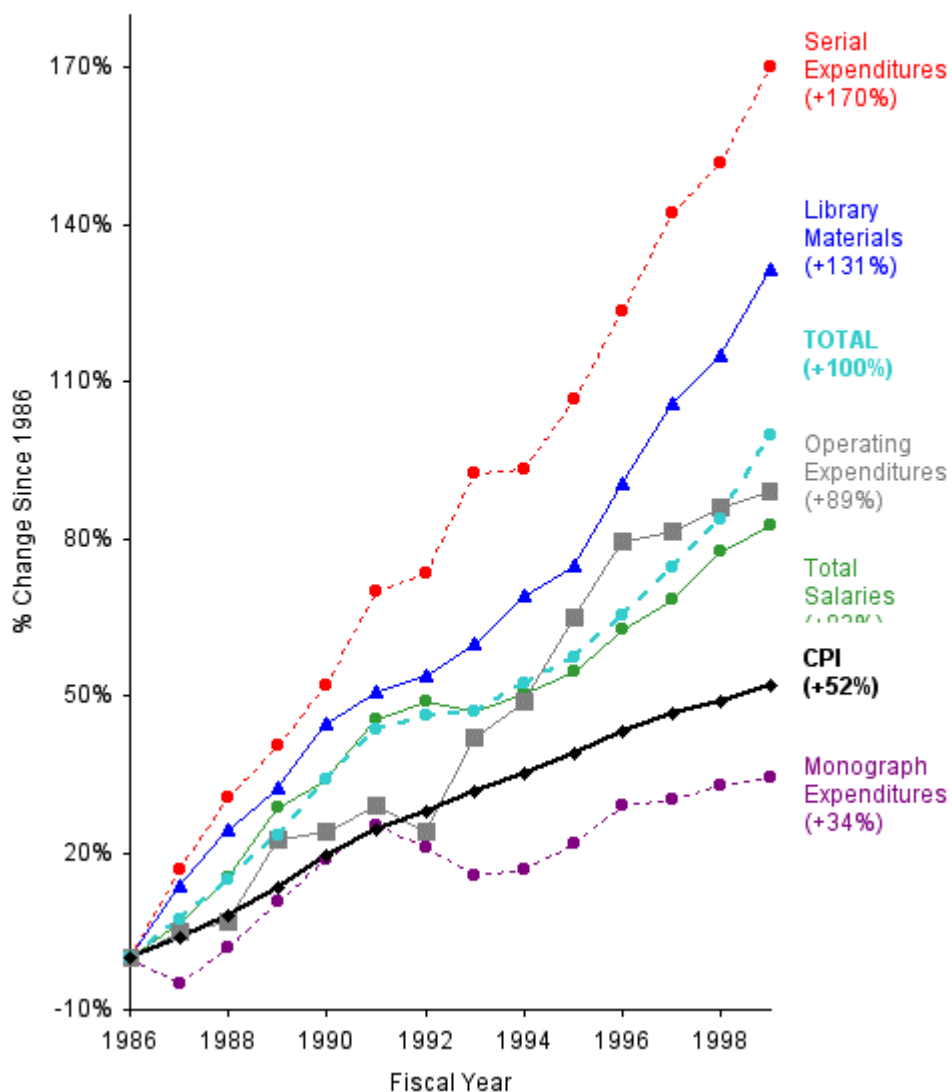


Gráfico 2 - Disponible en <http://www.arl.org/stats/arlstat/1999t4.html>, consultado el 9 de Setiembre de 2000.



### Monograph and Serial Costs in ARL Libraries, 1986-2020 Scenario 1 Projections

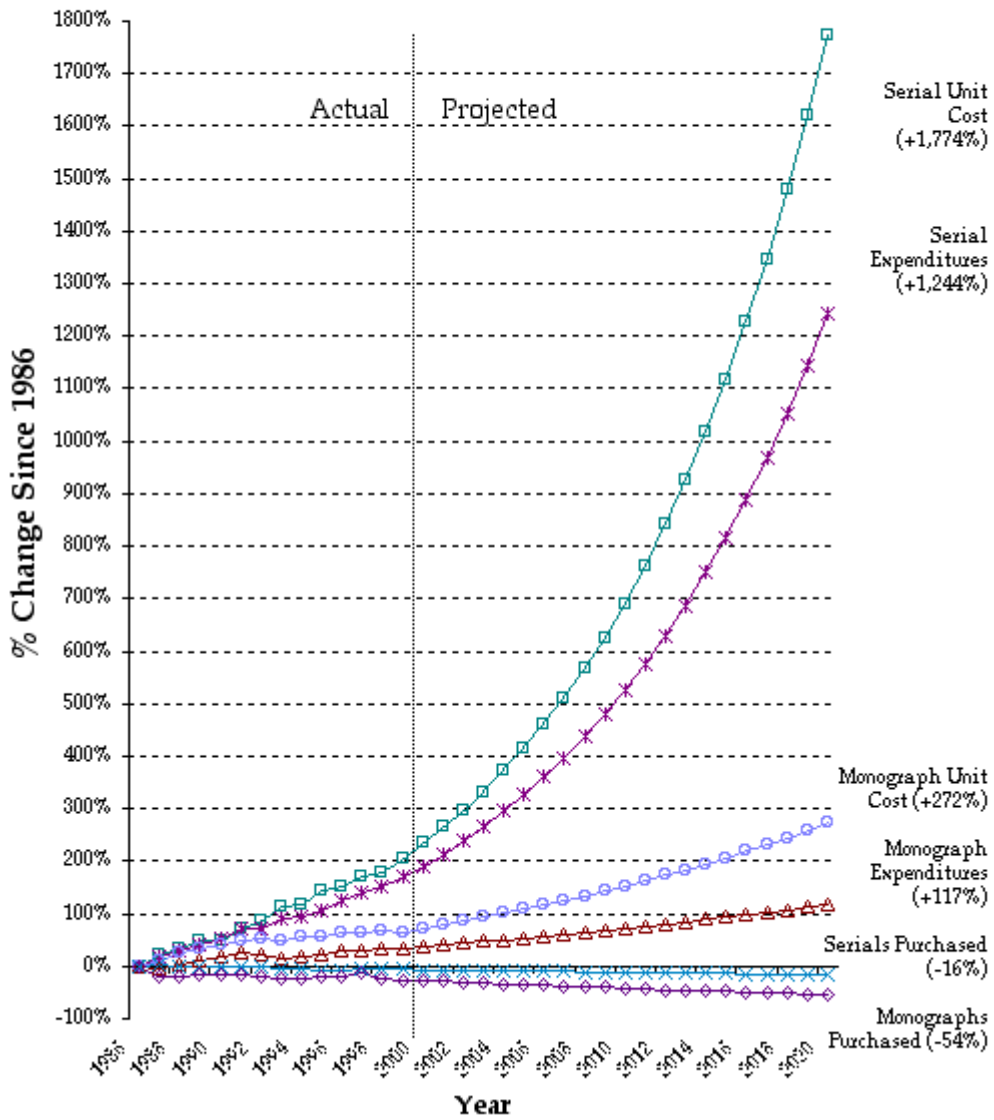


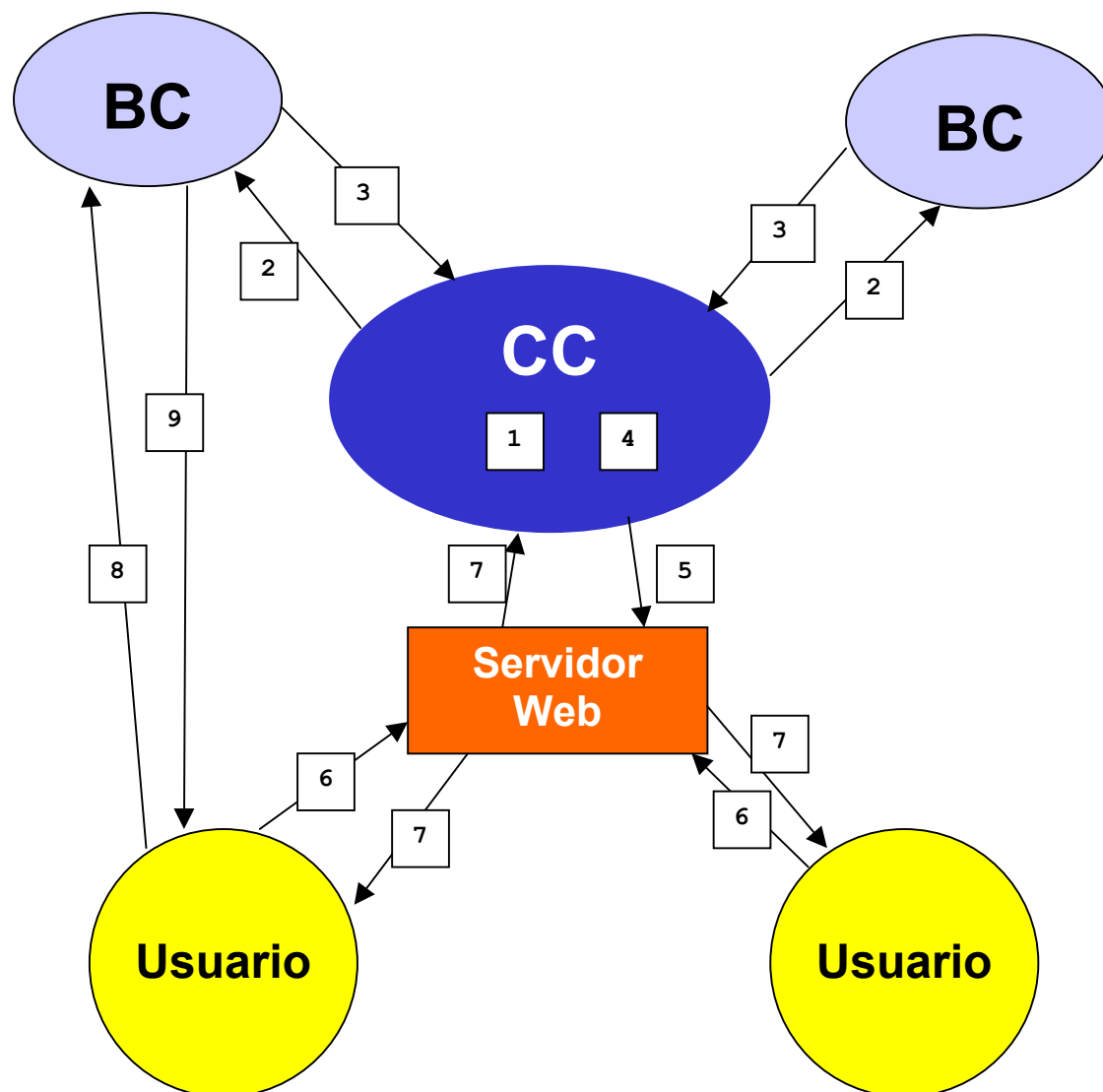
Gráfico 3 - Disponible en <http://www.arl.org/newsltr/210/costscht.gif>, consultado el 9 de Setiembre de 2000. El escenario considerado asume condiciones del mercado editorial y tasas anuales de cambio promedio similares a las históricas.

## Anexo II - SeCS: campos de la base TITLE

(Oblig: campo obligatorio; Repet: campo repetible; s: campo completado automáticamente por el sistema)

Tag	Descripción	Oblig	Repet
001	Data Base Name	S	
005	Tipo de registro	S	
006	Ident. del contenido del registro	S	
010	Código del centro	X	
020	Código nacional		
030	Numero de registro	X	
037	Numero SeCS		
040	Sistemas relacionados		X
050	Estado de la publicación	X	
098	Colección compactada		
100	Título de la publicación	X	
110	Subtítulo		
120	Sección/parte		
130	Título sección/parte		
140	Mención de responsabilidad		X
150	Título abreviado	X	
230	Variantes título - PARALELO		X
240	Variantes título - OTRAS		X
301	Fecha inicio	X	
302	Volumen inicio		
303	Fascículo inicio		
304	Fecha término		
305	Volumen término		
306	Fascículo término		
310	País de publicación	X	
320	Estado/Provincia		
330	Nivel de publicación	X	X
340	Alfabeto del título	X	
350	Idiomas del texto	X	X
360	Idiomas del resumen		X
380	Frecuencia actual	X	
400	ISSN vigente		
410	Coden		

Tag	Descripción	Oblig	Repet
420	Journal code (medline)		
430	Clasificación		X
440	Descriptor	X	X
450	Cobertura de la indexación		X
460	Forma de obtención		
470	Prioridad de adquisición		
480	Editor comercial		
490	Ciudad de publicación	X	
510	Título - tiene ed. otro idioma		X
520	Título - es ed. otro idioma		
530	Título - tiene subserie		X
540	Título - es subserie		
550	Título - tiene suplemento/inserc		X
560	Título - es suplemento/inserc		
610	Título anterior - continuación		
620	Título anterior - cont.parcial		
650	Título anterior - absorbió		X
660	Título anterior - abs./parte		X
670	Título anterior - subdv. De		X
680	Título anterior - fusión de con		X
710	Título post.- continuado por		X
720	Título post.- cont. en parte		X
750	Título post.- absorbido por		X
760	Título post.- abs. en parte		X
770	Título post.- subdividido		X
780	Título post.- fusionado con		X
790	Título post.- para formar		X
900	notas generales		
940	Fecha de creación	S	
941	Fecha de modificación	S	
950	documentalista (creación)	X	
951	documentalista (modificación)	X	



1. El CC asigna códigos (a las BC y a los títulos)
2. El CC ingresa la descripción de los títulos, y la envía a las BC que lo requieran
3. Las BC ingresan sus existencias, y envían archivos con esa información
4. El CC actualiza su base de datos de existencias
5. El CC publica el catálogo colectivo en la Web
6. Los usuarios consultan el catálogo colectivo vía Web
7. El CC procesa y registra dichas consultas
8. Los usuarios solicitan copias de artículos a las BC (en forma directa o a través del CC)
9. Las BC satisfacen estos pedidos

### Anexo III - Esquema propuesto para el funcionamiento del catálogo colectivo